

GELATERIA BE DELICIOUS

2016

Localização

Luanda, Angola

Dono da Obra

Particular

Custo Estimado

93 850 EUR

Fase

Projeto de Execução

Área

243 m²

A *Gelateria Be Delicious* constitui-se como uma loja inserida no Centro Comercial *Xyami Shopping Nova Vida*, com uma área de implantação de 175,89 m².

O espaço divide-se em duas áreas vocacionadas ao público — que incluem espaços de atendimento, áreas de estar e consumo diferenciadas — uma delas direcionada para o exterior e outra voltada para o interior do complexo comercial. Esta divisão é apenas funcional, pois todo o espaço comercial público da gelateria é percorível e aberto, tanto visual como fisicamente.

A zona de excelência da gelateria é a área de atendimento e consumo, que se distingue pelo seu ambiente elegante e clássico mas ao mesmo tempo descontraído e confortável. Para esta caracterização contribuem sobretudo a nobreza e realce dos materiais de revestimento utilizados, a grande atenção dada aos detalhes e elementos decorativos, assim como a amplitude e luminosidade do espaço, potenciado pelos grandes vãos para o exterior.

ACESSO EXTERIOR DA LOJA



ACESSO INTERIOR DA LOJA





INTERIOR DA LOJA

No centro desta zona destaca-se o elegante e convidativo balcão de atendimento, que funciona como rótula entre todas as áreas da loja.

Complementarmente às áreas vocacionadas ao público existem diversas áreas privadas, reservadas aos funcionários da loja, onde se situam os espaços de serviço e armazenamento, entre outros.

De forma a libertar ao máximo o piso comercial da loja, estas áreas ocupam sobretudo o piso superior, cuja concretização foi possível pelo elevado pé-direito do estabelecimento.

DESENVOLVIMENTO DE OBRA



GELATERIA BE DELICIOUS

2016

Localização

Luanda, Angola

Cliente

Particular

Custo Estimado

93 850 EUR

Fase

Projeto de Execução

Área

243 m²

A Gelateria Be Delicious está inserida no complexo de um Centro Comercial, localizado em Luanda, Angola. O projeto estrutural consiste na inclusão de um piso na loja da gelateria, para respetivos espaços técnicos, armazenamento, escritório e instalações sanitárias.

A conceção da estrutura baseou-se em duas condicionantes existentes na edificação do Centro Comercial: espacial e estrutural.

A superestrutura do Centro Comercial está totalmente concluída, estando este já em funcionamento. Assim, a estrutura a considerar no interior da gelateria foi preconizada considerando que existia unicamente uma porta de acesso como única passagem para a sua construção. Também foi necessário garantir que a estrutura seria totalmente independente

da superestrutura do Centro Comercial, não transmitindo cargas a esta nem às respetivas fundações.

Desta forma, resultando num bom exemplo da utilização do aço, considerou-se uma estrutura metálica porticada. O piso é constituído por laje mista. Assim, adotou-se uma estrutura ligeira, de material fácil e de prática aplicação.

Devido ao baixo valor de tensão admissível do solo (50 kPa), as fundações são constituídas por sapatas contínuas, com a intenção de conseguir uma solidarização do conjunto de fundações na zona de maior vão livre. Adotaram-se igualmente lintéis de fundação de modo a obter uma secção de grande inércia que permita uma melhor distribuição dos esforços.

GELATERIA BE DELICIOUS



OBRAS DE CONSTRUÇÃO



GELATERIA BE DELICIOUS

REDE DE ABASTECIMENTO DE ÁGUA, REDE DE ÁGUAS RESIDUAIS DOMÉSTICAS E REDE DE DRENAGEM DE CONDENSADOS 2016

Localização

Luanda, Angola

Cliente

Particular

Custo Estimado

93 850 EUR

Fase

Projeto de Execução

Área

243 m²

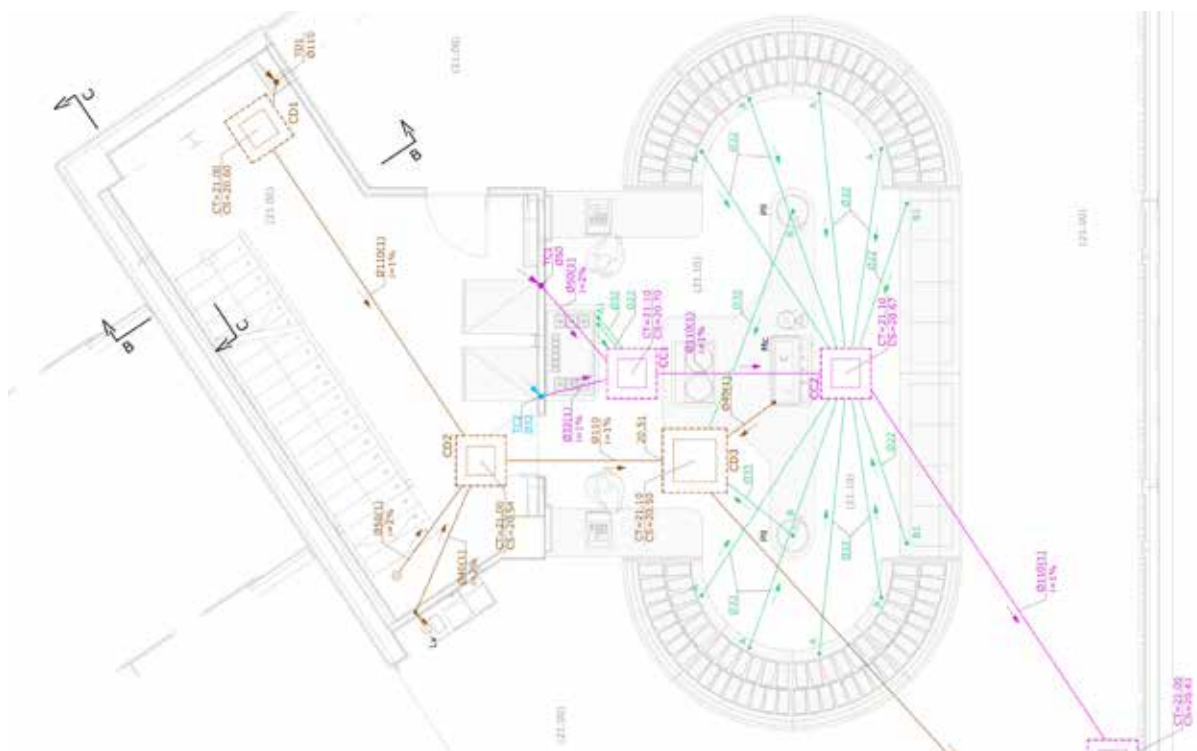
A Gelateria Be Delicious é uma loja inserida no Xyami Shopping Nova Vida. O espaço é subdividido por zonas em função do uso, sendo um dos espaços dedicado à utilização dos clientes e outro à utilização dos funcionários. Este último desenvolve-se em dois pisos: o piso 0, onde se encontra a zona de atendimento aos clientes e a zona de serviço, e o piso 1, com zona de arrumos, zona de armazém/stockagem, escritório e instalações sanitárias (feminina e masculina).

A zona reservada ao atendimento de clientes, entre as vitrinas de gelados, pastelaria e balcões, é sobrelevada relativamente ao nível do pavimento em cerca de 10 a 12 cm, através de uma plataforma. As infraestruturas de água, esgotos e restantes especialidades encontram-se no espaço livre entre o pavimento e a plataforma.

A alimentação de água à rede no interior da loja tem origem no reservatório do empreendimento, sendo distribuída pressurizada. O reservatório é, por sua vez, abastecido pela rede pública, sendo efetuado um controlo da qualidade da água à entrada da rede de abastecimento, através de um sistema de filtragem. No entanto, uma vez que o abastecimento de água é destinado ao consumo, prevê-se uma correção da qualidade da água, tal como é exigido no Regulamento Técnico do Xyami Shopping Nova Vida, através de um sistema de tratamento no interior da loja.

O sistema de tratamento é constituído por um depósito de água com uma capacidade de 2 m³, um depósito doseador com hipoclorito de sódio, uma bomba de recirculação, e um grupo hidropressor para a alimentação da rede de abastecimento.

PLANTA DA REDE DE ÁGUAS RESIDUAIS DOMÉSTICAS E CONDENSADOS





OBRA DE CONSTRUÇÃO

Numa situação de impossibilidade de funcionamento do sistema de tratamento de água, prevê-se um by-pass na rede de abastecimento de água. Esta situação funciona num caso extremo em que se abasteça apenas os duches e nunca para o consumo potável da loja.

O projeto contempla o fornecimento de água quente aos lavatórios e duches das instalações sanitárias no piso 1 e às pias lava-louça no piso 0.

O aquecimento de água é efetuado através de um termoacumulador elétrico com 100 l. Os equipamentos hidráulicos e todos os elementos acessórios dos sistemas de tratamento e aquecimento de água encontram-se instalados na zona de arrumos no piso 1.

Os pontos de descarga das redes de esgotos foram identificados pela entidade gestora do centro comercial.

VISTA DA LOJA

