

# AERÓDROMO DO CORVO

2011

## Localização

Açores, Portugal

## Dono da Obra

SATA — Gestão de Aeródromos, SA

## Custo Estimado

2,9 milhões de EUR

## Fase

Concurso Público

## Área

1500 m<sup>2</sup>

No projeto dos edifícios da Aerogare, do Armazém de Material de Placa e do Serviço de Socorros e Luta Contra Incêndios (SSLCI), procurámos dar uma resposta funcional, eficaz, atrativa e contemporânea, de forma articulada e coerente.

Concebemos os novos edifícios da Aerogare, do Armazém de Material de Placa e do SSLCI, entendendo-os não como equipamentos isolados, mas, sim, como partes de um todo. Deste modo, resolvemos eficazmente os problemas originais, como a falta de articulação e a desadequação das infraestruturas existentes. O aeródromo, bastante otimizado, beneficiou de forma evidente da conjugação adequada e harmoniosa dos novos equipamentos propostos.

Tratando-se de uma intervenção arquitetónica sobre um território tão peculiar, procurámos estabelecer uma relação com o lugar bastante cuidada e integrada. As premissas da intervenção, bem como a génese do concurso, determinaram a necessidade de intervir

cirurgicamente na paisagem, reformulando o seu desenho e edificando novos equipamentos e infraestruturas.

O dimensionamento teve em conta o facto de o átrio da aerogare poder receber em simultâneo entre 50 e 55 pessoas. Além deste átrio, integram esta aerogare dois balcões de *check-in*, uma sala polivalente, uma sala de embarque, uma sala *CIP* (*Commercially Important People*), gabinetes de direção e operação, uma sala de desembarque, uma sala de recolha de bagagens, um terminal de bagagens, segurança e um armazém de material de placa.

A A1V2 concretizou nesta proposta um edifício que se distingue pela sua completa integração na paisagem, destacando e valorizando tanto o património natural como o edificado existente.

AEROGARE  
ACESSO PRINCIPAL



PANORÂMICA AÉREA



# AERÓDROMO DO CORVO

2011

## Localização

Açores, Portugal

## Dono da Obra

SATA — Gestão de Aeródromos, SA

## Custo Estimado

2,9 milhões de EUR

## Fase

Concurso Público

## Área

1500 m<sup>2</sup>

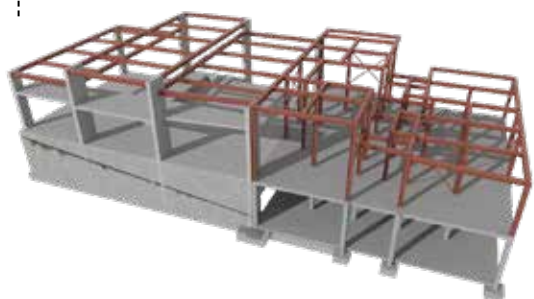
A proposta para o Aeródromo do Corvo incluiu a execução de um edifício para acomodar a aerogare e o armazém de material de placa, bem como a extensão e a reabilitação parcial de um segundo edifício para acomodar o serviço de socorros e luta contra incêndios (SSLCI).

As soluções estruturais de ambos os edifícios foram otimizadas em conjunto com a arquitetura, com soluções porticadas em betão armado e estruturas metálicas.

No primeiro, a solução estrutural foi do tipo laje fungiforme, aligeirada de moldes perdidos, e as consolas elevadas preconizadas foram previstas com treliças metálicas, constituídas por perfis tubulares.

No edifício SSLCI, foi prevista uma reabilitação parcial, mantendo-se a estrutura inicial até à laje do piso 0, dando-se continuidade a todos os pilares de betão armado existentes através de perfis metálicos. Finalmente, para as lajes, adotou-se uma solução mista, composta por uma grelha de vigas mistas.

VISUALIZAÇÃO 3D — SSLCI



VISUALIZAÇÃO 3D — AEROGARE



MODELO DE CÁLCULO (SAP 2000) — AEROGARE

